

Renseignements complémentaires :

04 99 23 21 83

(8H30-11H45, 14H-16H30, 18H30-19H30)

Adresse :

3°51 Est / 43°37 Nord

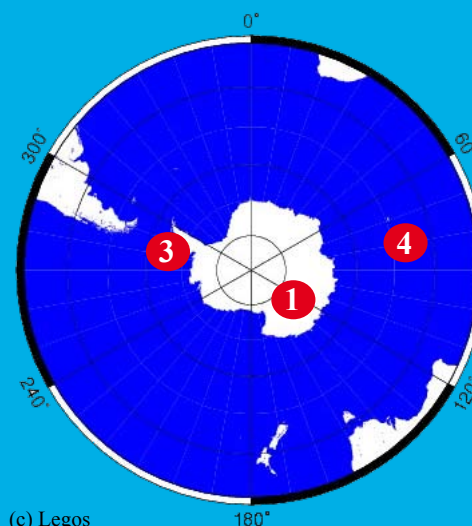
Université Montpellier II

Place Eugène Bataillon

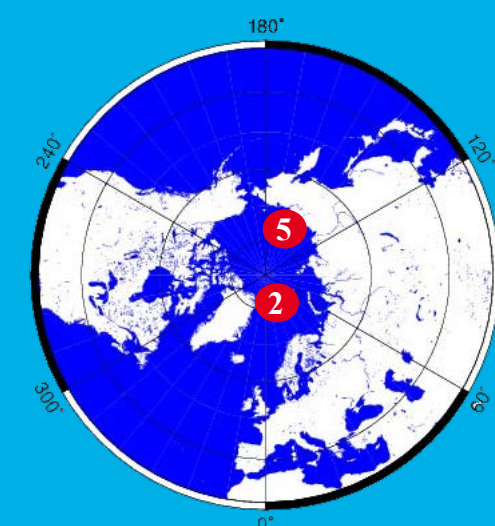
Amphithéâtre de Polytech

Bâtiment 31, Rez-de-chaussée

(Tram Université des sciences et des lettres)



(c) Legos



Sciences aux pôles

Vidéo-conférences, projections de documentaires, débats.

Mercredi 11 octobre 2006, 17H30

Mercredi 8 novembre 2006, 18H30

Mercredi 15 novembre 2006, 18H30

Mercredi 22 novembre 2006, 18H30

Mercredi 29 novembre 2006, 18H30

Sur le site de l'Université Montpellier 2 (voir plan au dos)

Recherches polaires :



Expéditions polaires :



Organisation des conférences :



5 événements exceptionnels et inédits, en préambule à l'Année Polaire Internationale : rendez-vous avec la banquise, les ours polaires, l'hiver austral, les pétrels géants, l'océan glacial arctique, la route céleste en antarctique... Diaporamas, vidéos, invités, communications par satellite en direct inviteront au voyage et à la découverte des enjeux scientifiques actuels en Arctique et Antarctique.

1: Mercredi 11 octobre 2006 / 17H30

CONCORDIA : station de recherche en Antarctique.

Invité : Eric Fossat, astronome, responsable français du développement de l'astronomie en Antarctique. Laboratoire universitaire d'astrophysique de Nice (LUAN, Université de Nice, CNRS).

A 17000 kilomètres de Montpellier, 3233m d'altitude, par 75°sud de latitude sur le 6ème continent (26 fois la taille de la France), -50°C de température moyenne, 10 scientifiques et techniciens hivernent dans la base franco-italienne Concordia ouverte en 1995 par l'Institut Polaire Français Paul Emile Victor. En autonomie complète durant plus de 9 mois ils mènent des recherches spécifiques (astronomie, glaciologie, géophysique, chimie de l'atmosphère ...).

Visio-conférence interactive (18H) avec la base scientifique. Projection du film : Concordia, à la conquête du Sud (26', Pacôme le Mat).



(c) France télévision (Pacôme le Mat)

2: Mercredi 8 novembre 2006 / 18H30

VAGABOND : voilier polaire

Invités : Eric Brossier, skipper de Vagabond, 7 ans de navigation arctique.

Jean-Claude Gascard, coordinateur du projet DAMOCLES, Laboratoire d'Océanographie et du climat : expérimentations et Approches Numériques [LOCEAN] (CNRS, Univ. ParisVI, MNHN, IRD).

Situé entre 74° et 81° de latitude nord, le Spitzberg est une île recouverte de glace à 60% située à mi-chemin entre le cap Nord (Norvège) et le pôle Nord. Lors des deux derniers hivers passés dans ces régions polaires, Vagabond et son équipage, immobilisés volontairement dans les glaces, ont testé et mis en oeuvre des instruments scientifiques destinés à l'étude de la neige, de la glace, de l'atmosphère, et de la salinité de l'océan Glacial Arctique. Ces mesures permettent de préparer la mise en place d'un système de prévision à long terme de l'évolution la banquise. Eric Brossier partagera son expérience de la vie et des expérimentations polaires (180 visites d'ours en 2006).

Projection de film / diaporama réalisés lors des hivernages de 2004 et 2005.



(c) www.vagabond.fr

3: Mercredi 15 novembre 2006 / 18H30

SEDNA IV : un voilier dans les glaces en Antarctique.

Invité : Claude Bachelard, Service médical des Terres Australes et Antarctiques Françaises, Institut Polaire Paul-Emile Victor.

Depuis mars 2006, Sedna IV, un trois-mâts en acier de 51 mètres et 13 membres d'équipage sont en mission en Antarctique. Suite à une évacuation *in extremis* pour cause de tempête au mois de mai, le bateau se trouve désormais protégé des vents et de la houle.

Un volet scientifique de l'expédition réalise une étude comportementale sur l'adaptation aux conditions extrêmes (isolement, confinement, températures, obscurité). Cette soirée se propose d'explorer l'impact de l'hiver austral sur la santé humaine (physique et mentale).

Visio-conférence interactive, projection de documentaires.



(c) www.sedna.tv

4: Mercredi 22 novembre 2006 / 18H30

En mission aux Kerguelen

Invité : Pierre Jouventin, responsable de l'équipe d'écologie du comportement de Montpellier, 37 années de recherches sur les vertébrés dans l'hémisphère Sud (UM1,UM2, UM3, CNRS, ENSA, CIRAD).

L'île Verte est un minuscule îlot de 2 km² situé dans l'archipel des Kerguelen. Nous pourrions discuter en direct avec les deux scientifiques partis en mission depuis le 2 Novembre 2006, qui disposent de 4 à 5 semaines pour mener à bien leurs recherches. Ils réalisent sur place (avec le soutien logistique de l'Institut Français Paul-Emile Victor) des expériences permettant de comprendre l'influence de l'odorat sur la reconnaissance entre individus et sur les mécanismes d'orientation des oiseaux des mers du sud (Pétrels, albatros).

Liaison satellite avec Francesco Bonadonna (chercheur) et Jérôme Mardon (doctorant) en cours de mission, diaporama, interview vidéo.



5: Mercredi 29 novembre 2006 / 18H30

TARA : goélette polaire française.

Invités : Jean-Claude Gascard, coordinateur du projet DAMOCLES, coordinateur du projet DAMOCLES, Laboratoire d'Océanographie et du climat : expérimentations et Approches Numériques (LOCEAN) [CNRS, Univ. ParisVI, MNHN, IRD].
Christian de Marliave, coordinateur scientifique de l'expédition Tara.

L'Océan Glacial Arctique est l'avant poste du réchauffement climatique, dont les conséquences sont encore difficile à modéliser (fonte de la banquise en été, couverture nuageuse, effet de serre, élévation du niveau des mers). Tara, pris volontairement dans les glaces au Nord de la Russie depuis le 4 Septembre 2006 (position : 143°Est / 79° Nord), va dériver avec la banquise pendant 2 années consécutives. Lors de cette période, Tara sera l'une des bases scientifiques du programme européen DAMOCLES qui vise à connaître l'évolution dans l'espace et dans le temps de l'épaisseur de la banquise.

Liaison satellite audio avec le voilier pris dans les glaces, projection du film de la mise en glace.



(c) Francis Latreille / ADO